

平成27年度事業報告書

平成27年1月1日～平成27年12月31日

特定非営利活動法人日本の森バイオマスネットワーク

1 事業の成果

本年度は、木質バイオマスエネルギーの普及・啓発、また雇用の創出を目指した活動を継続し行う年となった。

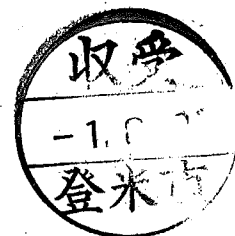
モンベルクラブフレンドフェア、アースデイ、エコプロダクツ展などへの出展、ふんわり（宮城版、首都圏版）の発行などで、普及啓発活動を行った。

また、自主財源の確保として、企業のCSR活動の受入れを中心に、ペレットストーブの販売・設置、ペレットの販売、組手仕の販売、モンベル製品の取次販売などを行った。

運営支援の助成として、セブン-イレブン記念財団様より『地域活動支援運営助成』によって、助成をいただけることになり、その1年目として活動した。

本年度より、北海道支部と九州支部ができ、弊団体の活動に広がりがある年となった。

また、事務局として、5月1日から竹林亮、11月1日から倉田緑が入社した。



2 特定非営利活動に係る事業に関する事項

(1) ペレット、薪炭等の森林バイオマスエネルギーの活用推進

① 木質バイオマス燃料の流通・設備導入支援

■ 木質ペレット燃料の販売

宮城県の事務局として、昨年度から継続して、宮城県産ペレット（ピュアペレット）を入荷し販売を行っている。

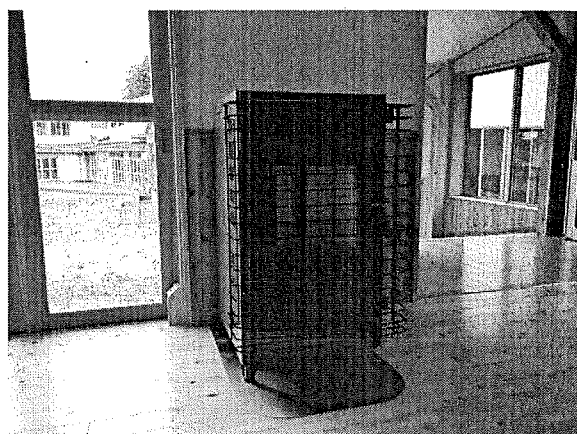
販売実績：266袋（20kg袋）



■ ペレットストーブの販売

宮城県登米市の私立保育園において合計9台のペレットストーブの設置を行うと共に一般の家庭にも販売を行った。

販売実績：10台



② その他

2013年1月に設立された宮城県登米市環境市民会議の木質バイオマス利活用プロジェクトチームに参画し、2015年3月13日に登米市長に提言書の提出を行った。

また、市民会議の一環で、登米市のバイオマスシンポジウムで、バイオマスエネルギーを副理事長の大場が講演をおこなった。

(2) 建築、木工等の材木の活用推進

■ 組手仕の販売事業

組み立て式木工キット・組手仕（くでじゅう）の販売を継続して行った。オンライン注文を継続的に行い、20本セットでの販売を継続して行っている。

販売実績：85セット（20本）

12月10日から12日に東京で開催されたエコプロダクツ展では組手仕おかげまわし協議会のメンバーと協力して森林関連団体のコーナー全体を組手仕で木装し、来場者の関心を集めた。

また、団体として出展しているイベントでは組手仕を展示台として活用したり、積木遊びに活用したりして子連れのお客様の集客に繋げ、木製品の良さを肌で感じてもらった。



エコプロダクツ展の様子

(3) 森林をテーマとした環境教育の推進

①普及啓発活動（講座の開催、展示会等への出展）

森林環境や森林資源の活用について広く一般市民に呼びかけるために、講座等の開催および展示会等での活動紹介に取り組んだ。

形態	日時	事業名	会場	内容
協働	1月17日	登米市バイオマスシンポジウム	宮城県登米市	木質バイオマスエネルギーの講演
協働	2月28日～3月1日	手と手と手	手のひらと太陽の家	育児世代を対象としたイベント
出展	3月21日～22日	モンベルクラブフレンドフェア in 横浜	パシフィコ横浜	モンベル会員向けのイベントにてブース出展・活動紹介。
出展	4月18日～19日	アースデーいのちの森	明治神宮（東京都渋谷区）	NPO法人響主催の明治神宮内で行われた環境イベントにてパネル展示および活動紹介を行った。
協働	5月23日	山への恩返し春	宮城県大崎市エコラの森	エコラの森内の盗伐された箇所への植林活動。ボランティアを募って開催。
出展	6月6日～7日	モンベルクラブフレンドフェアin仙台	夢メッセ（宮城県仙台市）	モンベル会員向けのイベントにてブース出展・活動紹介。
協働	6月26日～28日	天然住宅皮むき間伐ツアー	宮城県大崎市エコラの森	皮むき間伐を行うツアー、天然住宅の田中優さん迎え講演も開催。
出展	10月3日～4日	モンベルクラブフレンドフェア in 横浜	パシフィコ横浜	モンベル会員向けのイベントにてブース出展・活動紹介。
参加	11月7日～8日	手と手と手	手のひらと太陽の家	育児世代を対象としたイベント
参加	11月21日～22日	東北環境ミーティング	岩手県遠野市	EPO東北主催の薪生産の交流
協働	12月4日～6日	天然住宅皮むき間伐ツアー	宮城県大崎市エコラの森	皮むき間伐を行うツアー、天然住宅の田中優さん迎え講演も開催。
出展	12月10日～12日	エコプロダクツ2015	東京ビックサイト	日本最大規模の環境展示会にて出展。

③山への恩返し 植林事業

■山への恩返し 春の植林事業

宮城県大崎市エコラの森にて毎年定例の植林活動「山への恩返し」を実施し、杉の苗木の植林を行った。本年度から、特定非営利活動法人しんりんへ主催を移行し、協働参加した。



植林作業の様子

④CSR活動の受け入れ

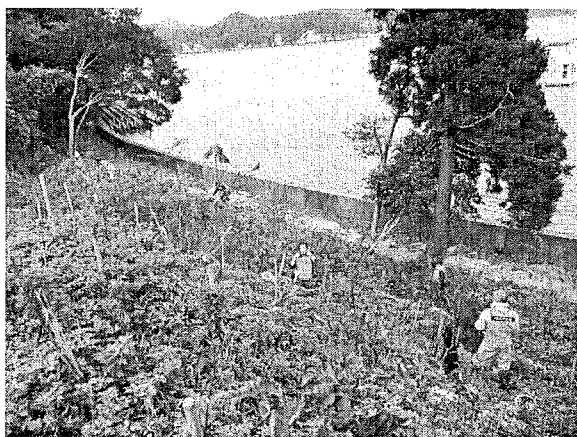
●Green with Team NTT ～緑の真珠 海岸林再生プロジェクト～

NTTグループの社会貢献活動として、東日本大震災による津波・山火事で甚大な被害を受けた気仙沼大島における海岸林の再生活動のコーディネートと受け入れを行った。

日時	内容
8月1日	植林場所で、初夏の下草刈り作業を実施した。
10月24日	植林場所で、秋の下草刈り作業を実施した。



下草刈り作業（8月）

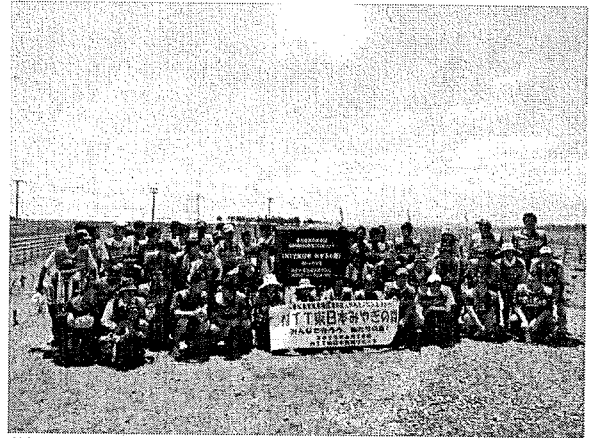


下草刈りの様子（10月）

●NTT東日本みやぎの森

NTT東日本の社会貢献活動として、東日本大震災による津波によって壊滅した東松島のクロマツの海岸防災林の復興を目指した植林活動のコーディネートと受入れを行った。

0.35haの敷地に1,750本の抵抗性クロマツの植林を行った。

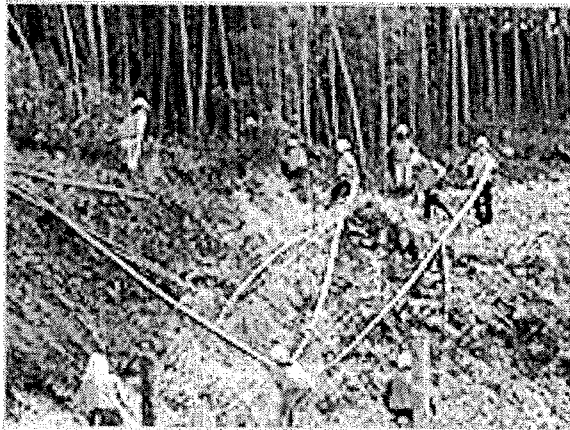


植林の様子

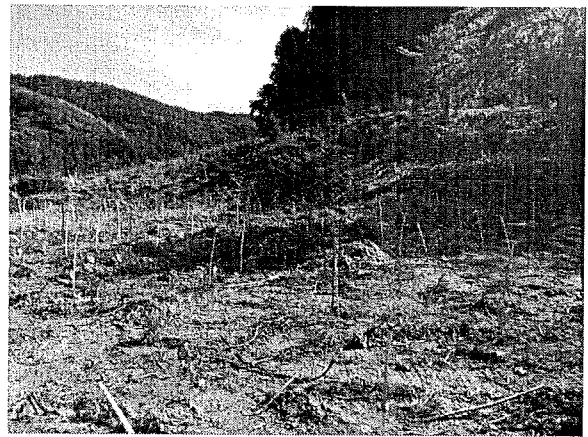
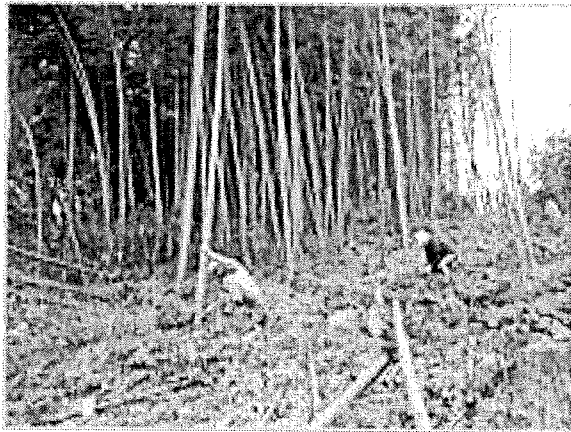
●宮城セブンの森

セブン&iグループの社会貢献活動として、宮城県大崎市にて「宮城セブンの森」として協定を結んだ5haの森林について、昨年引き続き植林活動および竹林整備作業を実施した。

日時	内容
6月13日～14日	竹林の整備活動
9月26日～27日	竹林の整備と植林作業を実施した。
10月24日～25日	竹林の整備活動（9月分残作業）



竹林整備活動（6月）

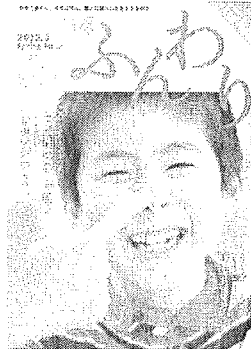
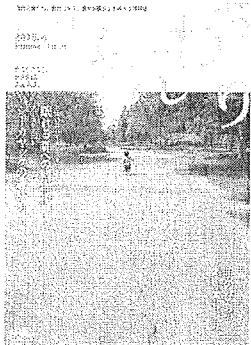
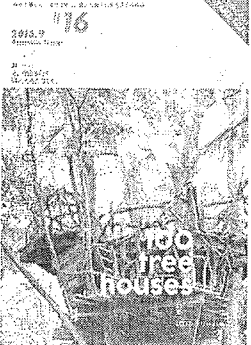
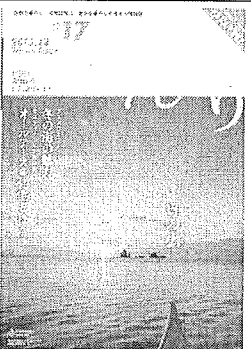


竹林整備活動と植林活動（9月）

⑤フリーペーパーの発行

昨年に引き続き「自然と暮らし、自然に学ぶ、豊かな暮らしを考える情報誌」を発信する季刊フリーペーパー「ふんわり」を会員団体と協力して発刊し、飲食店やショップなどに配布した。イベント情報や手のひらに太陽の家プロジェクトの紹介のほか、日本の森林環境についてのコラムや国産材を利用した木製品の紹介などを掲載した。

今年度は宮城版、首都圏版が発行・配布された。

発刊号	発行地域	表紙イメージ
Vol. 14 (3月発行)	宮城版：6,200部 首都圏版：2,000部	
Vol. 15 (6月発行)	宮城版：6,200部 首都圏版：2,000部	
Vol. 16 (9月発行)	宮城版：6,200部 首都圏版：2,400部	
Vol. 17 (12月発行)	宮城版：5,000部 首都圏版：2,400部	

平成27年度 決算書

平成27年1月1日から平成27年12月31日まで

特定非営利活動法人 日本の森バイオマスネットワーク

(単位：円)

科 目	金 額	
I 経常収益		
1 受取会費 受取会費	133,000	133,000
2 受取寄付金 受取活動支援金	152,509	152,509
3 受取助成金等		
(1) 受取民間助成金（セブンイレブン）	3,500,000	
(2) 受取国庫補助金等（草の根事業）	405,000	3,905,000
4 事業収入		
(1) 復興における木質バイオマス利用の普及 啓発事業収益	4,731,722	
(2) 木工品等の販売事業収益	2,740,161	
(3) 森林をテーマとした環境教育の推進 事業収益	5,631,089	13,102,972
5 その他収益		
(1) 受取利息	69	
(2) 雑収益	4,921,678	4,921,747
経常収益計		22,215,228
II 経常費用		
1 事業費		
(1) 人件費 給料・雑給	28,000	
人件費計	28,000	
(2) その他経費		
売上原価	6,802,988	
業務委託費	4,377,280	
イベント費	733,277	
消耗品費	4,792	
賃借料	83,452	
旅費交通費	268,611	
広告宣伝費	37,800	
研修費	8,000	

会議費	14,000		
その他経費計	12,330,200		
事業費計		12,358,200	
2 管理費			
(1) 人件費			
給料・雑給	1,362,000		
法定福利費	133,789		
人件費計	1,495,789		
(2) その他経費			
消耗品費	197,911		
事務用品費	68,719		
賃借料	3,703,460		
保険料	183,732		
修繕費	154,347		
租税公課	202,100		
旅費交通費	543,623		
通信費	389,082		
水道光熱費	10,000		
支払手数料	23,346		
新聞図書費	2,268		
車両費	245,454		
諸会費	2,000		
会議費	199,950		
事務委託費	3,415,800		
雑費	45,101		
その他経費計	9,386,893		
管理費計		10,882,682	
経常費用計			23,240,882
当期経常増減額			△ 1,025,654
III 経常外収益			
経常外収益計			0
IV 経常外費用			
固定資産除却損	3,371,161		
経常外費用計		3,371,161	3,371,161
税引前当期正味財産増減額			△ 4,396,815
法人税、住民税及び事業税			0
当期正味財産増減額			△ 4,396,815
前期繰越正味財産額			3,300,289
次期繰越正味財産額			△ 1,096,526

貸借対照表

平成27年12月31日現在

特定非営利活動法人 日本の森バイオマスネットワーク

(単位：円)

科 目	金 額		
I 資産の部			
1 流動資産			
現金・預金	112,185		
売掛金	1,009,042		
流動資産合計		1,121,227	
2 固定資産			
(1)有形固定資産			
有形固定資産計	0		
(2)投資その他の資産			
投資その他の資産計	0		
固定資産合計		0	
資産合計			1,121,227
II 負債の部			
1 流動負債			
買掛金	787,539		
短期借入金	1,000,000		
未払消費税等	124,500		
預り金	305,714		
流動負債合計		2,217,753	
2 固定負債			
固定負債合計		0	
負債合計			2,217,753
III 正味財産の部			

前期繰越正味財産		3,300,289	
当期正味財産増減額		△ 4,396,815	
正味財産合計			△ 1,096,526
負債及び正味財産合計			1,121,227

計算書類の注記

1. 重要な会計方針

計算書類の作成は、NPO法人会計基準（2011年11月20日 NPO法人会計基準協議会）によっています。

(1) 固定資産の減価償却の方法

有形固定資産は、法人税法の規定に基づく定額法により償却をしています。

(2) 消費税等の会計処理

消費税等の会計処理は、税込方式によっています。

2. 事業別事業費の内訳

(単位:円)

科 目	復興における木質バイオマス利用の普及啓発事業	木工品等の販売事業	森林をテーマとした環境教育の推進事業	事業部門計
経常費用				
(1)人件費				
給料・雑給	0	0	28,000	28,000
人件費計	0	0	28,000	28,000
(2)その他の経費				
売上原価	3,563,979	1,983,239	1,255,770	6,802,988
業務委託費	0	0	4,377,280	4,377,280
イベント費			733,277	733,277
消耗品費	0	0	4,792	4,792
賃借料	0	0	83,452	83,452
旅費交通費	0	0	268,611	268,611
広告宣伝費	0	0	37,800	37,800
研修費	0	0	8,000	8,000
会議費	0	0	14,000	14,000
その他の経費計	3,563,979	1,983,239	6,782,982	12,330,200
経常費用計	3,563,979	1,983,239	6,810,982	12,358,200

3. 固定資産の増減内訳

(単位:円)

科 目	期首取得価額	取得	減少	期末取得価額	減価償却累計額	期末帳簿価額
有形固定資産						
建物付属設備	515,002	0	515,002	0		0
構築物	2,355,050	0	2,355,050	0		0
工具器具備品	1,768,779	0	1,768,779	0		0
投資その他の資産						
敷金	39,000	0	39,000	0	0	0
合 計	4,677,831	0	4,677,831	0	0	0

4. 借入金の増減内訳

(単位:円)

科 目	期首残高	当期借入	当期返済	期末残高
短期借入金	1,300,000	0	300,000	1,000,000
合 計	1,300,000	0	300,000	1,000,000

財 産 目 録

平成27年12月31日現在

特定非営利活動法人 日本の森バイオマスネットワーク

(単位：円)

科 目	金 額		
I 資産の部			
1 流動資産			
現金預金			
現金 現金手許有高	97,897		
普通預金 七十七銀行築館支店	14,288		
売掛金 錦保育園 ほか	1,009,042		
流動資産合計		1,121,227	
2 固定資産			
(1)有形固定資産			
有形固定資産計	0		
(2)投資その他の資産			
投資その他の資産計	0		
固定資産合計		0	
資産合計			1,121,227
II 負債の部			
1 流動負債			
買掛金 (株)サティライフ森の家 ほか	1,787,539		
未払消費税等 佐沼税務署	124,500		
預り金			
源泉所得税	20,714		
旅行預り金	285,000		
その他	0		
流動負債合計		2,217,753	
2 固定負債			
固定負債合計		0	
負債合計			2,217,753
正味財産			△ 1,096,526